

„Semnătura electronică Fiscservinform” poate fi utilizată în cadrul tuturor serviciilor electronice disponibile în Republica Moldova prin intermediul serviciului electronic guvernamental integrat de semnătură electronică (MSign) și serviciului electronic guvernamental de autentificare și control al accesului (MPass).

Capitolul I

Aplicațiile necesare procesului de semnare și/sau autentificare cu „Semnătura electronică Fiscservinform”

Întru utilizarea „Semnăturii electronice Fiscservinform” în cadrul serviciilor electronice, este necesar de a descărca și instala aplicațiile necesare de pe pagina oficială a Centrului de certificare a Î.S. „Fiscservinform” pki.fsi.md, în rubrica „Descarcă”, sau accesând link-ul <http://pki.fsi.md/publish.htm>.

Ca urmare a accesării rubricii propriu-zise, introduceți e-Tokenul (flash) în calculator și descărcați una din aplicații, în dependență de sistemul de operare al calculatorului Dvs:

1. soft-ul de verificare și aplicare a semnăturii „SecureSign”;
2. Driver pentru dispozitivul criptografic eToken (flash):

pentru dispozitivul SafeNet

sau

pentru dispozitivul WatchData



Imaginea nr. 1



Imaginea nr. 2

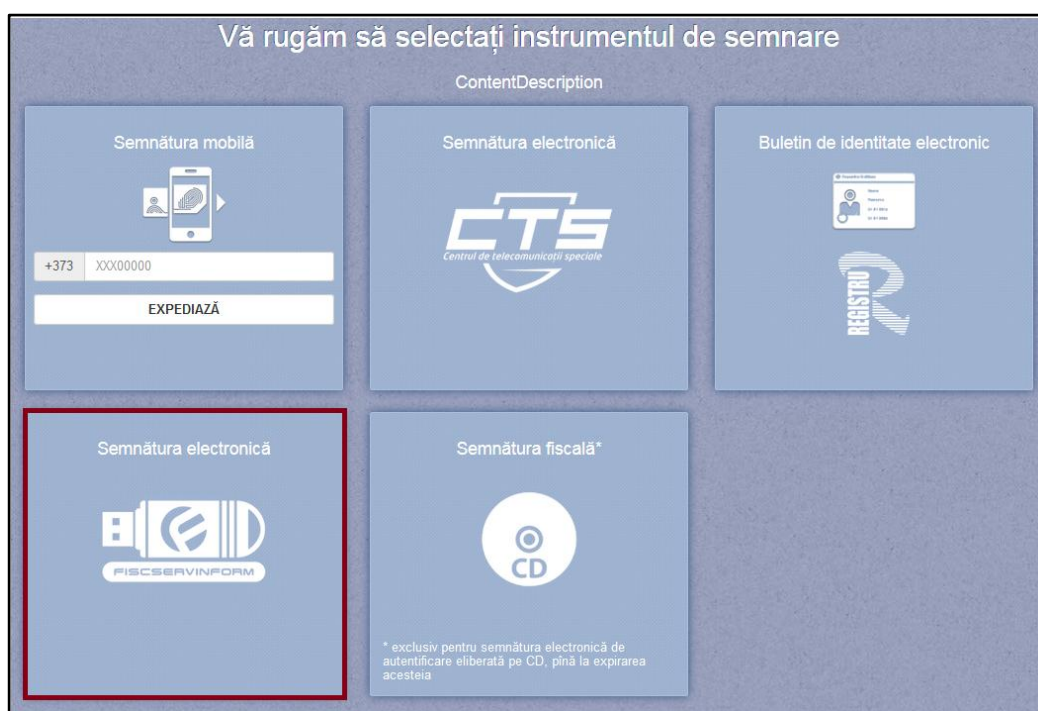
Capitolul II

Semnarea și/sau autentificarea în cadrul serviciilor electronice cu „Semnătura electronică Fiscservinform”

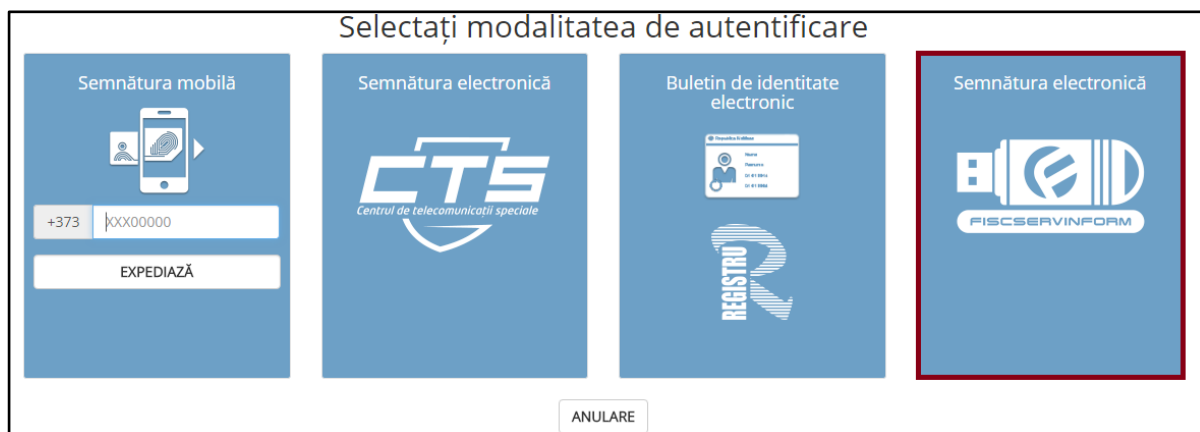
Pentru Semnare și/sau autentificare în cadrul serviciilor electronice cu „Semnătura electronică Fiscservinform”, introduceți în calculator dispozitivul criptografic (e-Token) pe care a fost generată semnătura electronică.

Pasul 1

Din moment ce ați fost redirecționat pe pagina: msign.gov.md sau mpass.gov.md, pentru aplicarea semnăturii electronice eliberate de către Centrul de certificare a Î.S. „Fiscservinform” selectăm din lista instrumentelor de semnare: „Semnătura electronică Fiscservinform”. (pentru MSign - *Imaginea nr. 1* sau în cazul utilizării prin MPass - *Imaginea nr. 2*).



Imaginea nr. 1



Imaginea nr. 2

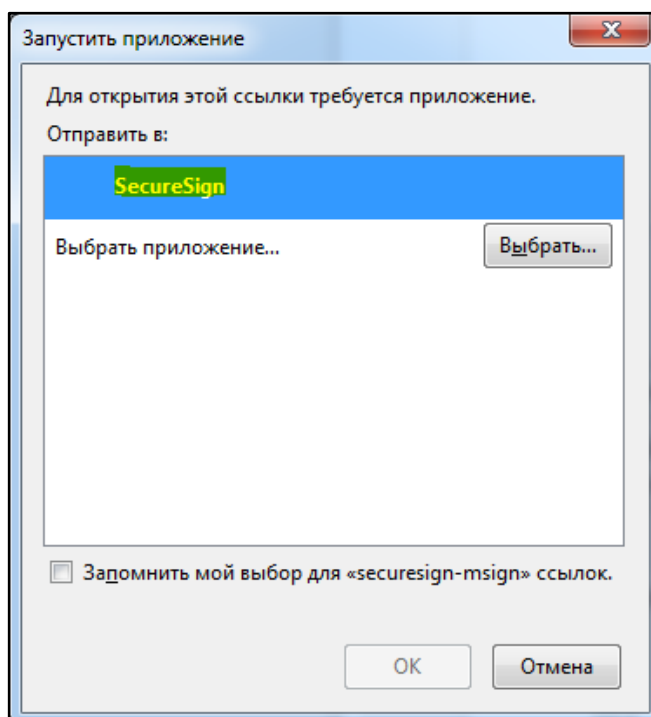
Pasul 2

După accesarea opțiunii „**Semnătura electronică Fiscservinform**”, în cazul în care softul de aplicare a semnăturii electronice și driverele pentru dispozitivul criptografic nu au fost instalate accesați opțiunea „**Instalare SecureSign**” în conformitate cu pașii descriși în Capitolul I al prezentului ghid (vezi *Imaginea nr. 3*) și încercați din nou procesul de semnare.

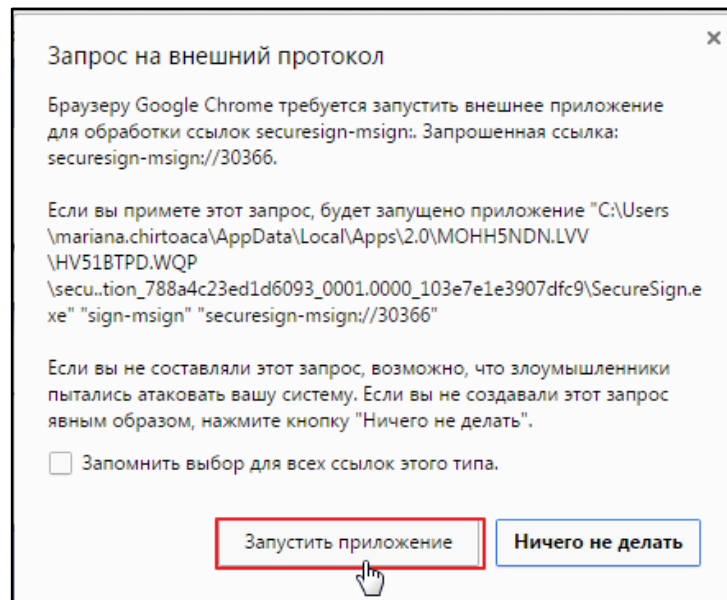
În cazul în care, aplicația a fost instalată corect, după selectarea opțiunii „**Semnătura electronică Fiscservinform**”, apare o fereastră în care faceți click pe „**SecureSign**” și apăsați butonul „**OK**” pentru browser-ul Mozilla Firefox (vezi *Imaginea nr. 4*) sau accesați opțiunea „Lansarea aplicației” pentru browser-ul Google Chrome (vezi *Imaginea nr. 5*).



Imaginea nr. 3



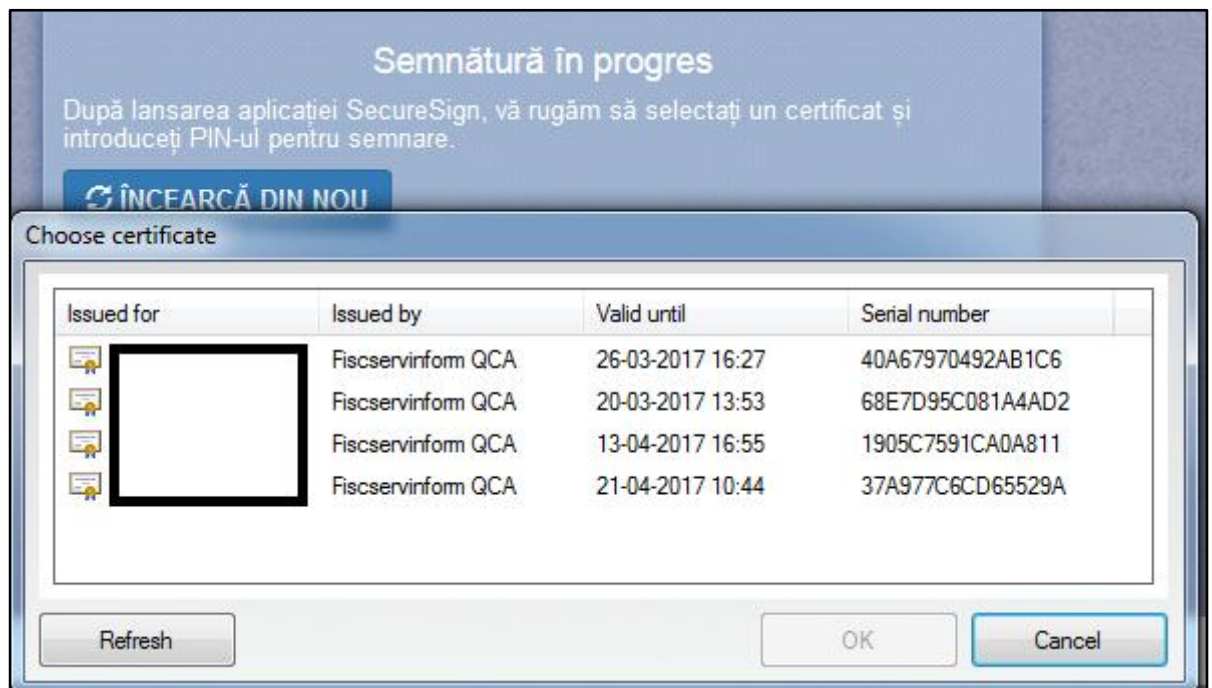
Imaginea nr. 4



Imaginea nr. 5

Pasul 3

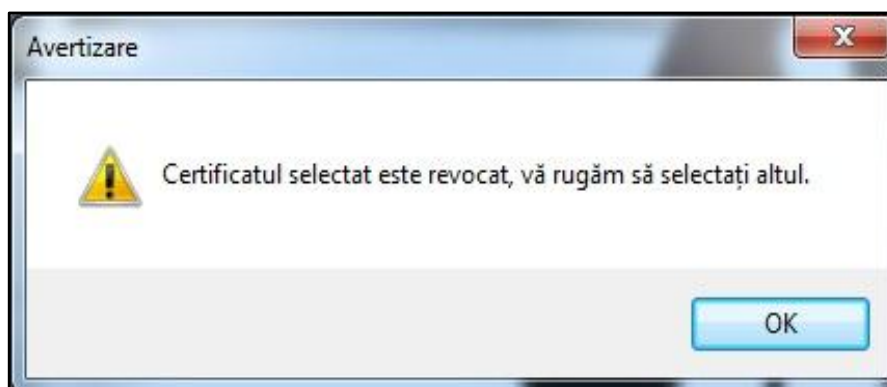
În cazul în care, dispozitivul criptografic a fost introdus în calculator, au fost instalate driverele necesare și există înscrisă o semnătură validă pe eToken, va fi afișată fereastra cu toate semnăturile disponibile (vezi *Imaginea nr. 6*).



Imaginea nr. 6

Pasul 4

Alegeți semnătura prin intermediul căreia se va efectua semnarea și apăsați butonul „OK” (vezi *Imaginea nr. 6*). În cazul în care, certificatul este revocat/suspendat, veți fi informat referitor la motivul imposibilității selectării certificatului dorit (vezi *Imaginea nr. 7*).

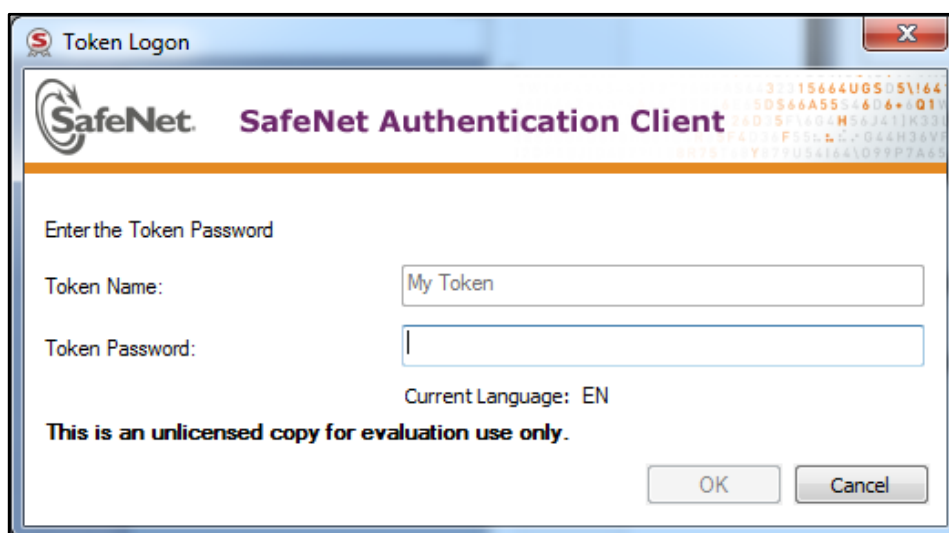


Imaginea nr. 7

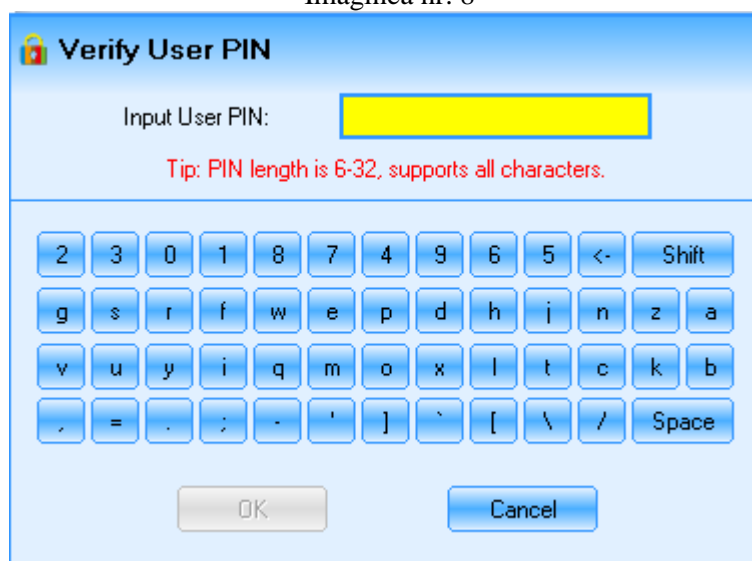
Pasul 5

Ulterior, în fereastra nou apărută, introduceți Parola pentru dispozitivul criptografic și apăsați butonul „OK”. Pentru dispozitivul „SafeNet” vezi *Imaginea nr. 8*, iar pentru dispozitivul „WatchData” vezi *Imaginea nr. 9*.

Dacă parola a fost introdusă greșit, fereastra va reapărea și veți fi informat despre faptul că ați introdus greșit parola, precum și despre numărul de încercări rămase.



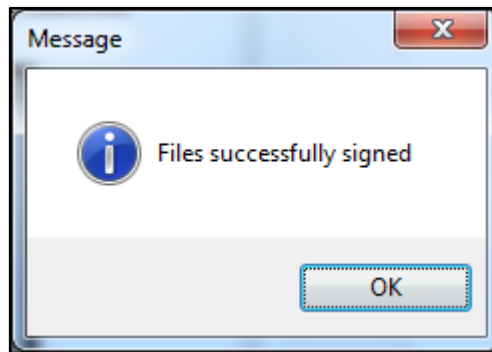
Imaginea nr. 8



Imaginea nr. 9

Pasul 6

În cazul în care parola a fost introdusă corect, documentul va fi semnat și veți fi informat despre aplicarea cu succes a semnăturii (vezi *Imaginea nr. 10*).



Imaginea nr. 10

Softul de aplicare și verificare a semnăturii electronice „SecureSign” și driver-ul pentru e-Token (flash) sunt prevăzute pentru instalarea și utilizarea acestora în sistemul de operare **Windows**.

Sistemele de operare Windows, de regulă, conțin componentele „NetFramework” și „Windows Installer”. În cazul lipsei acestor componente, va fi necesar să le descărcați și instalați de pe portalul www.pki.fsi.md, rubrica „Descarcă”.

Prin urmare, cerințele minime pentru buna funcționare a aplicațiilor sunt:

1. Sistemul de operare Windows;
2. Windows Installer 4.5;
3. NetFramework 4.0

În cazul apariției unor dificultăți la instalarea aplicațiilor și afișarea unor ferestre adiționale, vă rugăm să consultați rubrica „Întrebări frecvente” de pe portalul www.pki.fsi.md sau contactați Centrul de Apel la numărul de telefon 022 822222.